

聚焦一体化 聚力共同体

以实践创新推动中医药康养现代产业学院建设

——芜湖医药卫生学校产教融合典型案例

芜湖医药卫生学校是安徽省优秀中等职业学校，实行中高职贯通、招教就创留一体化发展。学校开设 15 个专业，其中护理、中医康复技术为省级示范专业和实训基地，中药专业为市级重点品牌专业和实训基地，面向健康服务业建设中医药特色专业群。

一、背景

2023 年 10 月，学校与天津天堰科技股份有限公司、安徽津津大健康产业发展有限公司、芜湖广济医院合作共建“中医药康养现代产业学院”，涵盖护理、中药、中医康复技术等 4 个专业。2024 年 6 月被省教育厅立项建设以来，学院在人才培养、专业建设、教学改革、资源整合、师资建设、科研与社会服务等方面积极探索，努力打造集人才培养、技术创新、企业服务、学生创新创业等功能于一体现代产业学院。

二、主要做法

（一）探索“中高企”一体化人才培养新模式

学校与企业联合办班、定向输送人才，是职业教育校企合作的重要方式之一，也是促进学生高质量就业的有效途径。共建中医药康养现代产业学院，为学校与企业合作带来新机遇。近两年来，学校以产业学院共建专业为基础，与安徽亦尔健康管理有限公司、安徽体卫融合健康科技有限公司、芜湖康民医院管理有限公司等企业开设冠名班，选聘企业工匠担任产业教授，聘请芜湖

医药健康职业学院、安徽中医药高等专科学校等高校名师做导师，以培养符合产业需求的技能人才为最终目标，对标企业用人需求和学生升学愿望，课程一体化设计，实习实训统筹安排，让学生升学无忧，就业无虑，同时专业建设的触角既向未来产业延伸，也向传统领域深耕。

在中职教育高升学率背景下，“中职、高校、企业”一体化联动的新型合作模式，为高校和企业向中职学校订制人才开辟新赛道，让校企合作重新焕发活力，也为中职学校“两个面向”（企业和高校）培养人才带来新思维。



（学生在产业学院基地进行体质监测和健康减重训练）



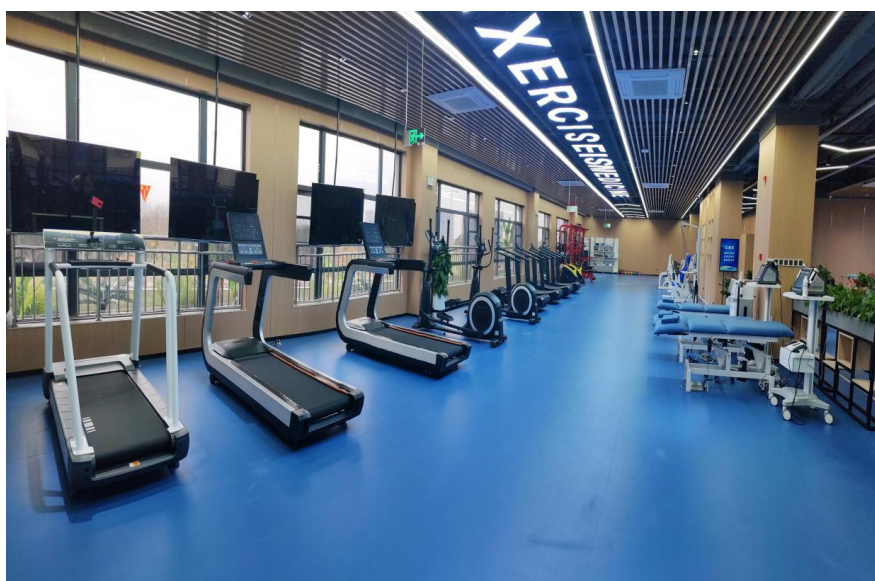
（企业导师进行中医康复技术实践教学）

（二）构建校企合作命运共同体

中医药康养产业学院建设立足“一个核心”、创新“两种模式”、实现“三大服务”，将政策落地落实，推动形成中医药康养企业与学校统筹融合、良性互动。其中“一个核心”就是构建校

企合作命运共同体，以“引进来的校中厂”和“走出去的厂中校”两种模式支撑共同体建设，以“服务学生、服务企业、服务社会”三大服务赋能共同体建设。

两年来，依托集团化办学资源和委托运营的湾沚区公共实训基地，学校与安徽沚津大健康产业发展有限公司所属企业合作，把企业的真实生产项目引进到基地，转化为产业学院的教学项目，共同建设运营了芜湖体卫融合运动促进健康中心和亚健康调理中心两个实践项目；另一方面，与天津天堰科技股份有限公司合作，在企业共建中医药康养理疗实训基地，联合开展智能化临床护理模拟训练系统、沉浸式中医思维训练系统、中医推拿仿真实训系统等产品研发和生产实践；与芜湖广济医院合作，提升改造母婴照护中心，为学生实习、教师实践开拓校外空间。



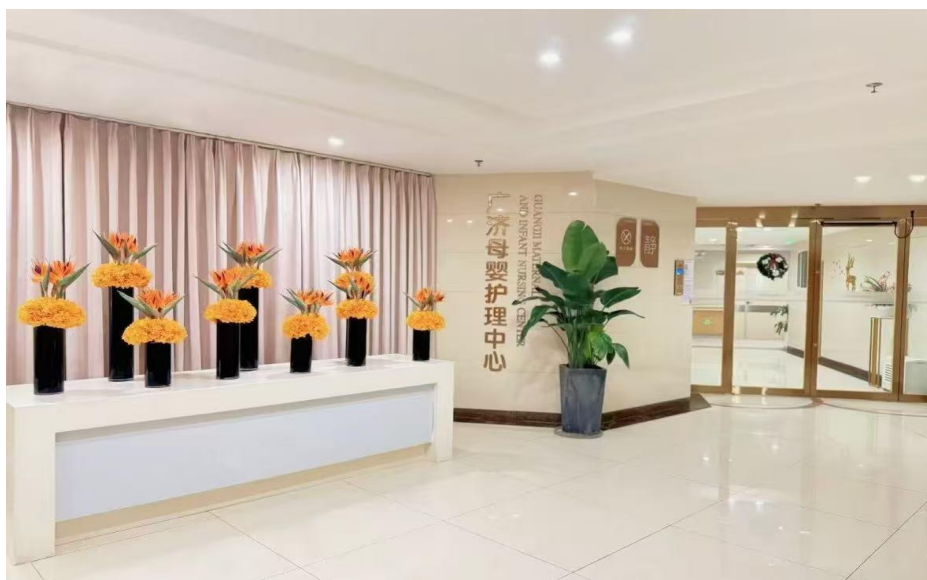
(芜湖体卫融合运动促进健康中心)



(运动康复区)



(亚健康调理中心)



(广济医院母婴护理中心)

(三) 拓展“双师型”教师培养渠道

职业学校技能人才培养和为产业经济发展增值赋能的双重功能，决定了教师的实践活动以教育教学与社会服务为主体，必须具备双师能力。打破学校与企业的间距壁垒，校企协同提升“双师”能力，多渠道推进“双师双能型”教师培养，是中医药康养产业学院建设的关键环节。

产业学院合作企业——天津天堰科技股份有限公司是第二批全国职业教育教师企业实践基地（卫生健康领域），基地立足于医学模拟教育行业，致力于医学模拟教学技术的变革与发展，在生理仿真、虚拟现实等技术研发，护理、康复技术等专业建设，师资培养，实训基地建设、教学科研成果转化等方面与职业院校开展合作，为学校教师和学生提供多元化的实践岗位及优越的实践条件。共建以来，学校选派教师参与了“智能化临床护理模拟训练系统、沉浸式中医思维训练系统、老年健康护理训练系统”等实践项目的开发，为教师深入企业参与科研及教学实践拓宽了路径，丰富了内容，也推动了校企合作从“资源共享”向“全程参与”转变，从“学用结合”向“学用创融合”提升。

学校出台产业教授培育与管理实施细则，柔性引进 10 多位高校、医院、企业行业高水平教师、医师、技术骨干充实到教师队伍中，担任产业教授，参与实践教学、学生管理、专业建设、技艺研发、人才培养方案的修订完善等工作，补齐学校教育实践能力不足的短板，也进一步优化了“双师型”教师队伍的结构。





(教师在天津天堰医学模拟中心学习)



(教师在天津天堰全国职业教育教师企业实践基地学习—护理情景模拟)



(教师参观天津天堰智慧养老指挥中心)

三、取得的成效

（一）技能人才培养成绩显著

产业学院校企合作共建课程、共建实训基地、共建教学团队，校企双导师共同培养，学生在学校和企业岗位学习，不仅专业技能学得扎实，而且还能学到新思维、新技术、新工艺、新规范。近两年学生参加各级技能大赛和创新创业大赛，获得多项国家级、省级奖项；学校被评为中国 5A 级社会组织，成为省级校企合作示范学校，荣获芜湖市人民政府质量奖银奖。



（学生在世界职业院校技能大赛总决赛争夺赛中获铜奖、银奖）



（学生获安徽省中华职业教育创新创业大赛中职组优秀奖）



(学生获全国青少年空天科技体验与创新大赛优秀奖)

(二) 培养基地建设效益凸显

一是“引厂入校”，减少了企业场地建设、设备、人员等生产成本投入，又能充分利用好学校的场地资源、教师的智力资源，推动企业产品的研发和升级。二是“走出去建厂”，送技术上门、送人才上门，主动融入企业发展，把课堂搬入真实的企业生产环境中，以行业企业主流标准开展人才培养，实现企业岗位与人才培养高度匹配，为企业创造更多的人力资源红利，双向奔赴的合作模式为产业学院建设运营注入了源源不断的发展动力。

(三) 师资队伍能力全面提升

产业学院深化校企合作，双向赋能，构建产学研融合平台，不断优化培养培训体系，推动跨界融合，拓展师资来源，专业师资在中医药理论教学、康养技术实践、产业服务能力等方面全面提升，一支兼具高教学素养与行业实践能力的“双师型”教师团队基本形成。

四、经验启示

(一) 打造校企命运共同体

构建命运共同体，让真实生产实践贯穿于教育教学全过程，既促进了人才培养质量的不断提升，又为企业赢得了增值服务，

为产业学院可持续发展创造了更多保障条件，也扩大了企业和学校的品牌影响力。现代产业学院“九个共同”建设，为构建校企合作命运共同体凝聚了更多合作共识，创造了更多利益共同点，真正让共建企业与学校命运相连。

（二）坚持以产教融合为主线

学校坚持以产教融合为主线，深度推进合作，构建医教协同、校企双主体育人的新模式，推动教育链、人才链、创新链与产业链有机衔接，形成专业共建、课程共创、人才共育、师资共培、资源共享、就业共担的校企合作新格局。

（三）建立常态化合作共建机制

建设产业学院，构建命运共同体，进行深度合作，校企双方要有常态化合作机制作保障。这不仅需要学校内部治理体系变革，破除阻碍校企深度融合的体制机制障碍，更需要企业主动担当建设责任，把握好长远与短期、直接与间接的利益关系，最终形成校企双方彼此依存、利益交融、成果共享的发展机制。