



校企协同育人转型实践

中职文化课教师 创新案例

单位：滁州市信息工程学校

姓名：宗友善

目 录

摘 要.....	1
一、案例背景.....	2
二、创新合作内容与教师转型路径.....	2
（一）校企共建文化课教师产业素养培养基地，填补产业认知空白..	2
（二）特聘“产业赋能型导师”，搭建专业对接桥梁.....	6
（三）实施校企人员互聘互用，推动教师角色转型.....	7
三、案例实施成效与教师转型成果.....	8
（一）文化课教师转型成效显著，能力结构全面优化.....	8
（二）文化课教学质量提升，支撑学生职业发展.....	9
（三）校企协同育人体系完善，实现互利共赢.....	11
四、案例反思与未来展望.....	11
（一）存在的问题.....	11
（二）未来展望.....	12

摘 要

为破解中职文化课与专业脱节、对职业发展支撑不足的困境，推动文化课教师从“知识传授者”向“产教融合赋能者”转型，2022年滁州市信息工程学校与来安县科来兴实业有限公司联合启动文化课教师校企协同转型计划，构建“基地共建、导师特聘、人员互聘”三大创新体系。校企共建文化课教师产业素养培养基地，设计“入门阶跟岗体验、提升阶融合实践、引领阶教学转化”三阶培训，覆盖全体教师至学科带头人；特聘“实践指导型+教学转化型”产业导师，建立“1名产业导师+1名教学转化导师+1名专业课教师”帮扶机制；实施人员互聘，教师到企业顶岗实战（如语文教师编产品说明书、英语教师处理涉外订单），企业人员到校任教（开设产业选修课、参与常规教学）。案例实施成效显著：95%教师能描述企业核心流程，开发出《技术文档写作》等产业融合资源，文化课实战教学使用率从30%升至85%；学生课堂参与度达92%，82%能撰写机电技术文档，35名毕业生入职科来兴且起薪高15%；企业新员工适应期从3个月缩至1个月。目前案例仍存教学转化能力不均、跨学科融合浅等问题，未来将推进跨学科项目、完善长效机制，深化校企协同育人。

关键词：基地共建、导师特聘、人员互聘

一、案例背景

在职业教育产教融合、校企协同的深化发展阶段，中职文化课作为培养学生人文素养、职业核心能力的重要载体，面临着“与专业脱节、与产业疏离、对学生职业发展支撑不足”的困境。传统文化课教学多聚焦于知识传授，如语文侧重文学赏析、数学侧重公式推导、英语侧重语法讲解，却忽视了文化课与机电、制造等专业领域的衔接，难以满足企业对“懂技术、有素养、善表达”的复合型技术技能人才的需求。

与此同时，中职文化课教师普遍存在“产业认知空白、专业对接能力薄弱、职业教育教学理念滞后”等问题。多数教师缺乏企业实践经历，不了解机电行业的生产流程、岗位需求；在教学设计中难以融入产业元素，导致文化课与专业课“两张皮”；对学生职业素养的培养停留在理论层面，无法结合企业真实场景开展教学。这些问题不仅制约了文化课教学质量的提升，也成为校企协同育人体系中的短板。

来安县科来兴实业有限公司作为皖东地区精密轴承、汽车零部件制造领域的龙头企业，不仅拥有先进的生产技术和管理体系，更在员工职业素养培育、企业文化建设等方面积累了丰富的经验。其对员工的“文字表达能力（如技术文档撰写）、逻辑思维能力（如生产流程优化分析）、跨文化沟通能力（如涉外订单对接）”等文化课相关素养的高要求，与中职文化课的育人目标高度契合。

为破解文化课教学困境、推动教师专业成长，我校于2022年联合来安县科来兴实业有限公司，启动文化课教师校企协同转型计划，通过共建教师培养基地、特聘产业导师、实施人员互聘互用等创新方式，引导文化课教师从“知识传授者”向“产教融合赋能者”转型，探索文化课与产业需求、专业教学深度融合的新路径。

二、创新合作内容与教师转型路径

（一）校企共建文化课教师产业素养培养基地，填补产业认知空白

针对文化课教师不懂产业、不了解企业的核心问题，我校与科来兴公司联合打造文化课教师产业素养培养基地，将企业场景作为教师学习的“第二课堂”，通过“沉浸式

体验+针对性培训”，帮助教师建立产业认知、掌握专业对接方法。



滁州市信息工程学校张汉松校长前往企业考察

1.基地功能定位与硬件建设

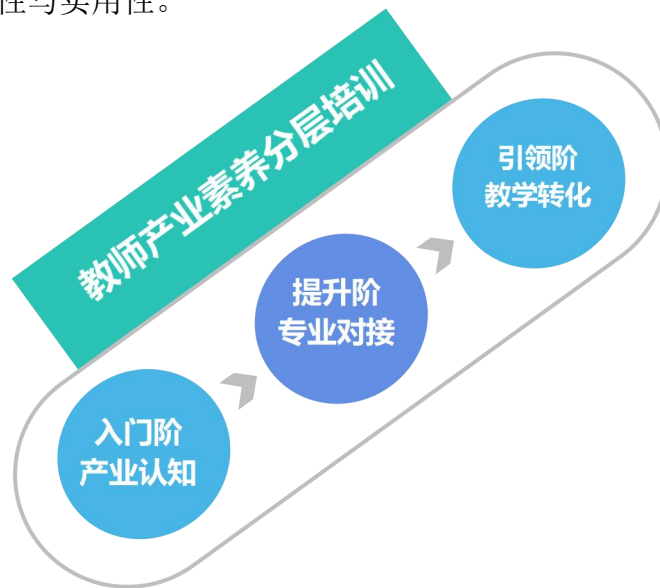
科来兴公司开放生产车间（精密轴承加工、智能装配）、技术部（研发与文档管理）、行政部（企业文化与培训）、市场部（订单对接与商务沟通）等四大核心区域作为实践场地，配备专门的产业导师和教学转化辅导员；我校成立文化课-产业融合教研中心，提供多媒体教学设备，用于教师实践后的教学转化研讨。



科来兴生产车间

2. 分层分类产业素养培训体系

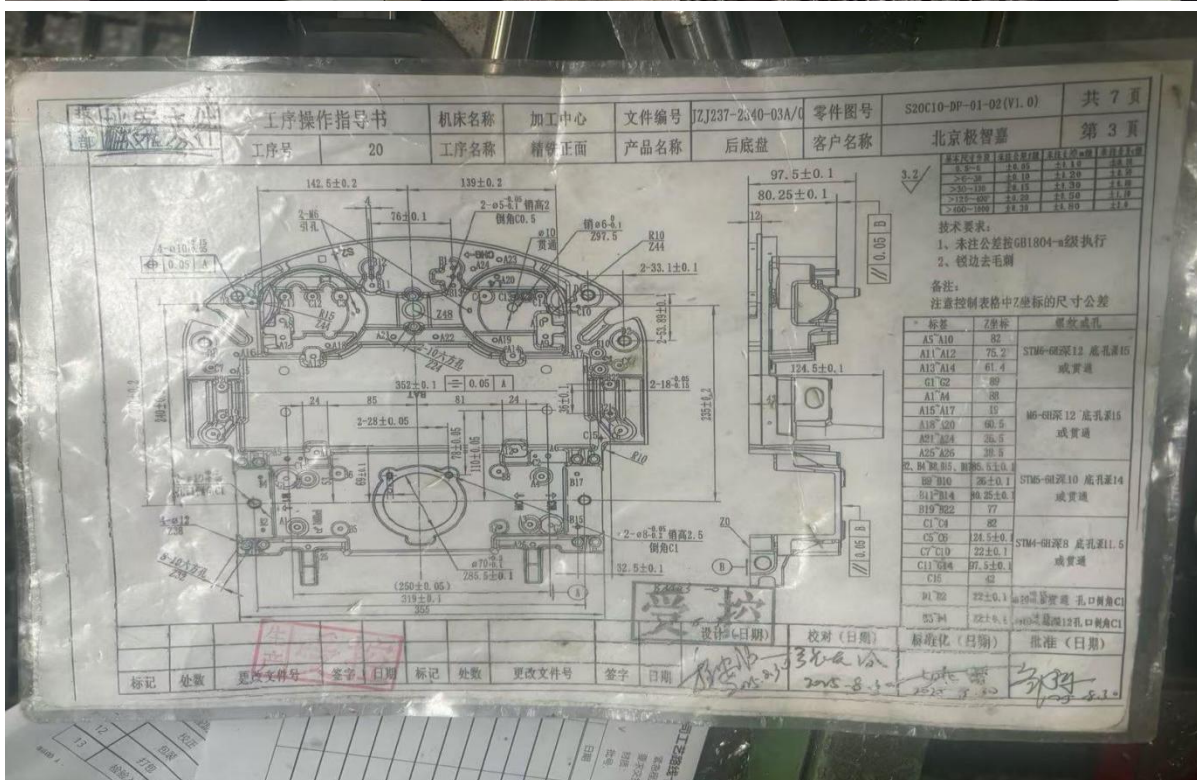
根据语文、数学、英语、思政等不同学科教师的需求，基地设计“三阶四域”培训计划，确保培训针对性与实用性。



(1) 入门阶·产业认知培训（所有文化课教师）

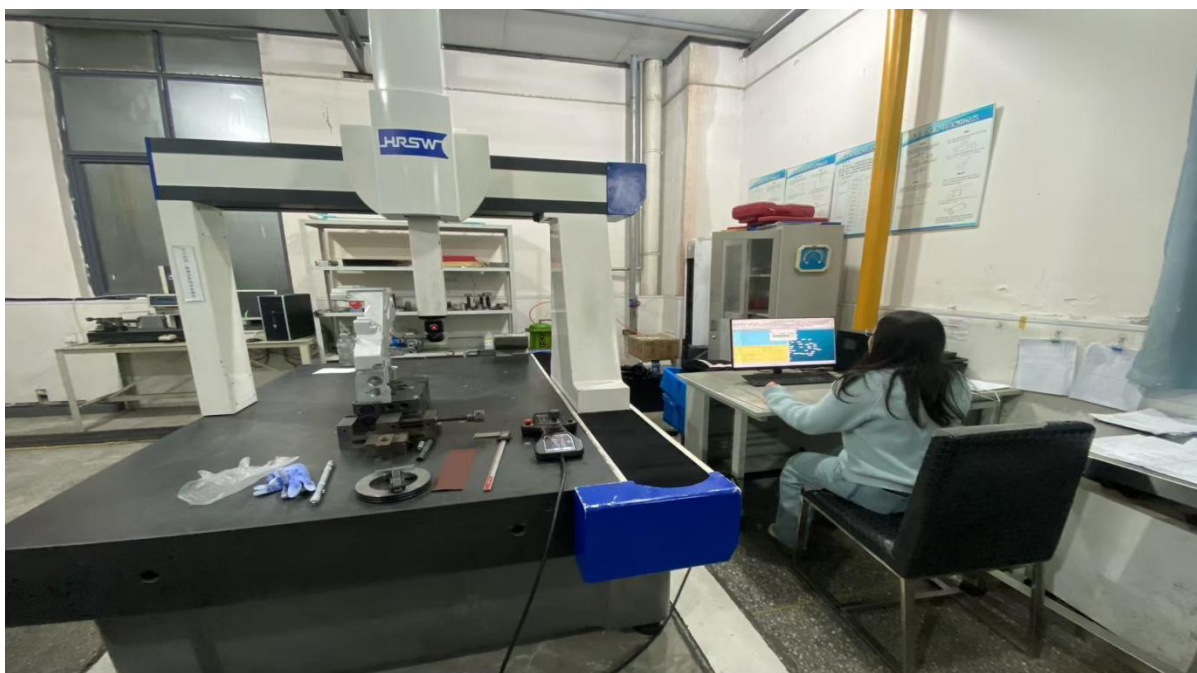
为期1个月的企业跟岗体验，教师分组进入科来兴公司不同部门，完成“三个一”任务：参与一次完整的生产流程（轴承从原材料加工到成品检测）、观摩一次技术文档撰写（产品说明书、设备维护报告）、参加一次企业员工培训（职业礼仪、安全生产规范）。语文教师跟随技术部员工学习技术文档的逻辑结构与语言规范，数学教师观察生产中的数据分析（如合格率统计、成本核算），英语教师参与涉外订单的邮件

沟通与合同翻译，思政教师调研企业党建与工匠精神培育。



田思杰老师按照指导书进行工件的加工制造
(2)提升阶·专业对接培训（学科骨干教师）

学科-产业融合项目实践，教师围绕科来兴公司的实际需求，开展专项任务。语文教师协助企业编写《新员工入职手册》，将应用文写作知识融入手册内容；数学教师参与企业生产效率优化项目，用统计知识分析设备故障率与生产周期的关系；英语教师帮助整理海外客户沟通话术库，提炼商务英语的核心表达；思政教师协助设计企业工匠精神培训课程，结合科来兴员工的先进事迹开发教学案例。



董延凤老师在编写三维坐标设备的技术书册

(3)引领阶·教学转化培训（学科带头人）

教师与科来兴公司产业导师、学校专业课教师共同组建跨学科教研团队，研讨文化课与产业需求、专业教学的融合点，例如：如何将轴承加工的精度要求融入数学的公差与测量教学，如何将企业订单沟通融入英语的商务对话教学，如何将技术文档撰写融入语文的应用文写作教学。

（二）特聘“产业赋能型导师”，搭建专业对接桥梁

为解决文化课教师不知如何将产业需求转化为教学内容的问题，我校联合科来兴公司实施产业赋能型导师特聘计划，从企业选聘兼具产业经验和教学指导能力的骨干人员，作为文化课教师的专业对接导师，指导教师开展教学设计与课程开发。

1.产业赋能型导师的遴选与分类：根据文化课教师转型需求，从科来兴公司遴选**8**名导师，分为两类：

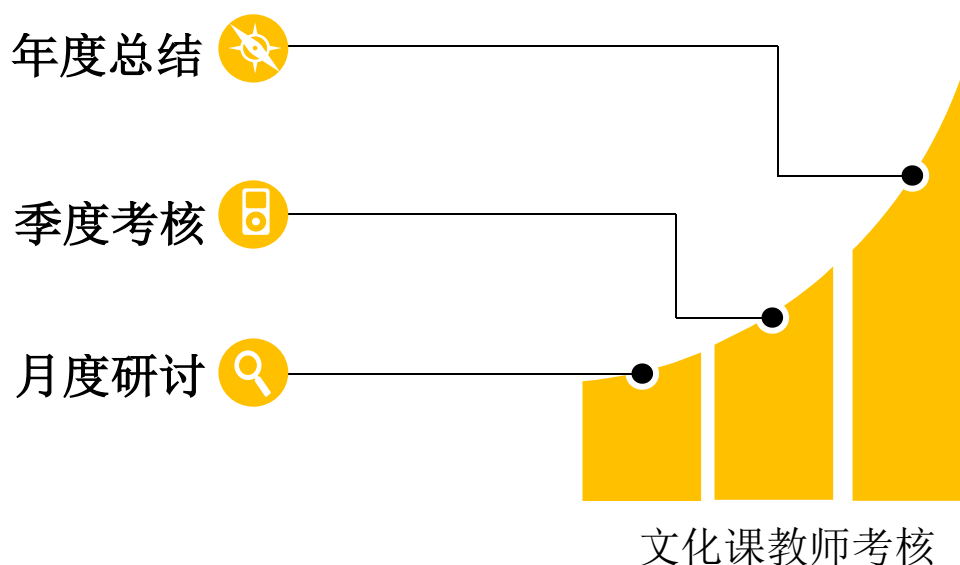
实践指导型导师：来自生产、技术、市场部门的骨干员工（技术部经理、市场部主管），熟悉企业对员工文化课素养的具体要求，主要负责指导教师的产业实践和教学内容对接。技术部经理指导语文教师如何将技术文档转化为应用文教学案例，市场部主管指导英语教师如何提炼商务沟通中的核心英语表达。

教学转化型导师：来自科来兴公司培训部、人力资源部的管理人员（培训总监、

HR 经理），具备员工培训经验和教学设计基础，主要负责指导教师将产业需求转化为教学目标、教学活动。培训总监指导思政教师如何用企业案例设计工匠精神主题教学活动，HR 经理指导数学教师如何将生产中的数据分析转化为统计与概率的实操任务。

2.“1+1+1”导师帮扶机制

每位文化课教师配备“1 名产业实践导师+1 名教学转化导师+1 名专业课教师”，形成三方协同的帮扶团队，通过“月度研讨+季度考核+年度总结”，确保教师转型有方向、有方法：



月度研讨：教师汇报本月产业学习心得、教学设计进展，导师针对性提出改进建议。语文教师提出技术文档教学过于枯燥，实践导师建议引入企业真实的文档修改案例（如因表述模糊导致的生产失误），教学转化导师建议设计技术文档纠错大赛教学活动，专业课教师协助对接机电专业的设备维护课程，让学生在撰写维护报告中巩固知识。

季度考核：导师团队对教师的“产业认知深度”“教学设计质量”“课堂实施效果”进行考核，例如检查教师是否能独立完成企业技术文档的分析与教学转化，学生是否能运用文化课知识解决简单的企业相关任务（如撰写简短的产品说明）。

（三）实施校企人员互聘互用，推动教师角色转型

打破校企人员流动壁垒，通过“文化课教师到企业任职、企业人员到学校任教”的

互聘机制，让教师在实战中提升能力，同时将企业资源引入课堂，实现“教学-生产”双向赋能。

1. 文化课教师到企业顶岗任职，提升实战能力

每年选派 5-6 名文化课教师到科来兴公司担任“企业文化专员”“员工培训助教”“文档编辑助理”等岗位，为期 2-3 个月，在实际工作中提升产业对接能力和教学转化能力。

语文教师担任“文档编辑助理”：协助技术部编写、修订产品说明书、设备维护手册，学习专业术语的准确表达、文档的逻辑结构设计，并将这些经验转化为应用文写作教学内容。

英语教师担任“市场部助理”：协助处理涉外订单的邮件沟通、合同翻译，整理商务英语常用话术库，并将其融入商务英语教学。

思政教师担任“企业培训助教”：协助科来兴公司开展“工匠精神”“安全生产”培训，调研企业员工的思想动态与职业困惑，将其转化为思政课的教学案例。

2. 企业人员到学校“兼任任教”，引入产业资源

科来兴公司选派 2-3 名“产业赋能型导师”到学校担任“兼职文化课教师”，开设产业文化课或参与常规文化课教学，为教师提供示范、为学生带来企业视角。

开设“产业素养选修课”：如技术部经理开设《技术文档写作入门》，市场部主管开设《商务沟通与礼仪》，帮助学生提前掌握企业所需的文化课技能；

参与常规文化课教学：如在语文应用文写作课中，企业导师现场演示技术手册的撰写流程；在英语商务对话课中，企业导师与学生模拟涉外订单沟通；在数学统计与概率课中，企业导师提供生产合格率数据，引导学生分析并提出优化建议。

三、案例实施成效与教师转型成果

（一）文化课教师转型成效显著，能力结构全面优化

通过校企协同培养，文化课教师的产业认知、专业对接、教学创新能力得到显著提升，实现了从“知识传授者”到“产教融合赋能者”的转型。

产业认知从空白到深入：95%的文化课教师能准确描述科来兴公司的核心业务流

程、企业对员工文化课素养的具体要求，80%的教师能独立分析企业真实案例（如技术文档、订单合同）。

教学内容从脱节到融合：各学科开发出一批产业融合型教案与课程资源，如语文教师开发《技术文档写作》校本教材（融入科来兴公司10个真实案例），数学教师设计《生产中的数据分析》实操模块（使用科来兴公司生产数据），英语教师编写《机电企业商务英语话术手册》（收录30个企业真实沟通场景），思政教师打造工匠精神主题课程（包含5名科来兴员工先进事迹）。

教学方式从理论到实战：文化课课堂中“企业案例教学、项目式学习、角色扮演”等方式的使用率从30%提升至85%，例如语文课堂的“技术文档纠错大赛”、英语课堂的“涉外订单模拟沟通”、数学课堂的“生产效率优化分析”，均受到学生高度认可。

（二）文化课教学质量提升，支撑学生职业发展

文化课与产业、专业的深度融合，不仅提升了学生的学习兴趣，更增强了其职业核心能力，为学生就业与发展提供有力支撑：

学生学习兴趣显著提高：文化课课堂参与度从65%提升至92%，学生对产业融合型教学内容的满意度达90%，有85%的学生表示通过文化课学到了未来工作能用的技能。

学生职业素养明显增强：2024届学生中，82%能独立完成机电设备简单技术文档的撰写，75%能进行基础的商务英语沟通，90%掌握生产中的基础数据分析方法；在科来兴公司的顶岗实习中，学生因文档撰写规范、沟通能力强获得企业好评，实习转正率较往年提升20%。



卫文字老师给学生介绍铣床英文面板

学生竞赛与就业成果突出：英语教师常美银参加 2024 年全国中等职业学校公共基础课教学设计与展示比赛中获得全国优秀案例展示者；2024 届毕业生中，有 35 名学生通过科来兴公司的文化课素养考核，成功入职该公司，岗位涵盖技术文档专员、外贸助理、生产统计员等，起薪较普通岗位高出 15%。



证 明

谢滢同志系滁州市信息工程学校语文专业教师，于 2024 年 7 月 1 日至 2024 年 8 月 31 日在我公司进行了为期 2 个月的考察调研。在考察调研期间，该教师通过实地考察、岗位体验、问卷调查等方式开展了细致的调研工作。该教师积极参与企业实践，工作认真负责，展现了良好的专业素养，完成了预期实践调研任务。

特此证明

来安县科来兴实业有限责任公司



（三）校企协同育人体系完善，实现互利共赢

此次合作不仅推动了文化课教师转型，也为科来兴公司带来实实在在的效益，形成“校企共生”的良好局面：

企业人才储备质量提升：通过文化课与产业需求的融合，科来兴公司招聘的中职毕业生上岗适应期从 3 个月缩短至 1 个月，减少了企业培训成本；

企业员工培训资源优化：文化课教师协助科来兴公司开发《新员工文化课素养培训手册》《技术文档写作指南》等培训材料，为企业员工培训提供支持；2024 年，我校文化课教师为科来兴公司开展应用文写作、商务英语培训 6 场，培训员工 150 余人次，员工满意度达 95%；

四、案例反思与未来展望

（一）存在的问题

1. **部分教师的教学转化能力仍需加强**：少数教师虽掌握了产业知识，但难以将其转化为适合中职学生的教学内容，存在案例过于复杂、活动设计脱离学生认知水平等问题；

2. **学科间的融合深度不足**：目前多为单一学科与产业对接，缺乏跨学科的融合教学（如语文+英语+专业的涉外技术文档撰写项目）；

3. **长效机制有待完善**：受企业生产任务、学校教学安排影响，部分培训与互聘活动存在时间冲突，难以长期稳定开展。

（二）未来展望

1. **强化教学转化能力培训**：邀请教育专家与企业导师共同开发“文化课-产业融合教学设计工具包”（包含教学目标转化表、案例筛选标准、活动设计模板），并开展专项培训，帮助教师提升教学转化效率；

2. **推进跨学科融合教学**：联合科来兴公司设计跨学科产业项目，如机电产品海外推广项目（语文教师指导文案撰写、英语教师指导翻译与沟通、数学教师指导成本核算、思政教师指导职业伦理），培养学生的综合素养；

3. **完善长效合作机制**：校企双方成立文化课产教融合专项工作组，每月召开协调会，提前规划培训与互聘时间；建立“线上+线下”结合的培训模式，如企业导师通过线上平台为教师提供实时指导，解决时间冲突问题；

4. **拓展合作领域**：计划与科来兴公司共建中职文化课-产业融合研究中心，联合开展课题研究，如中职文化课与产业需求匹配度研究，开发更多符合中职文化课教师和企业生产的合作领域。